

**ACTION A4**  
AL 4204



**ACTION A3**  
AL 3203



## ЛАМИНАТОР ИНСТРУКЦИЯ ПО ЭКСПЛУАТАЦИИ

Модель	ACTION A4	ACTION A3
Ширина ламинирования (мм)	230	320
Диапазон используемых плёнок (мкн)	50-125	
Максимальная толщина ламинирования плёнка+документ (мм)	0,6	
Время разогрева (мин)	~3	
Количество валов	2	
Ток (А)	1.0	1.5
Скорость ламинирования (мм/мин)	310	
Мощность (Вт.)	250	375
Напряжение (В)	220-240 (50/60Гц)	
Размеры, ДхШхВ (мм)	393x121x87	498x127x88
Вес (кг)	1,4	1,9

Спасибо вам за выбор ламинатора ТИКО. Эти ламинаторы были специально разработаны для использования в домашних и офисных условиях, на небольших предприятиях. Мы желаем Вам получать только удовольствие от работы с продукцией ТИКО.

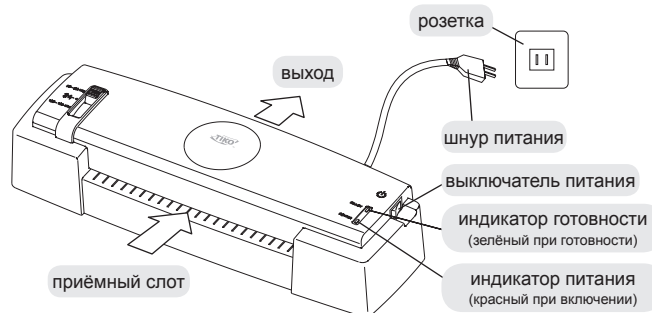
Для того, чтобы правильно использовать ламинатор, пожалуйста, полностью прочтите инструкцию по эксплуатации перед его использованием. Храните это руководство в надёжном месте для использования в будущем.

Данное руководство содержит важные указания по безопасности. Эти важные правила необходимо соблюдать, чтобы избежать ущерба или убытков пользователем или другим лицам.

### Товарный знак

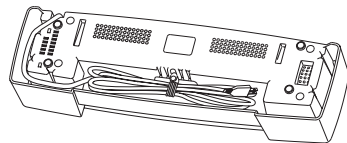
Продукты и торговые марки, упоминаемые в данном руководстве, являются зарегистрированной торговой маркой и являются собственностью Корпорации ТИКО.

## ОПИСАНИЕ



### Специальные возможности

\* В нижней части ламинатора расположен отсек для хранения шнура питания, когда ламинатор не используется.



\* Не применимо к сетевому шнуру с 3-х контактной вилкой

## МЕРЫ ПРЕДОСТОРОЖНОСТИ

Невыполнение указанных ниже инструкций может привести к травмам

- Не используйте прибор в доступном для детей месте.
- Допускается подключение только с напряжением, указанным в инструкции.
- Не разбирайте прибор для ремонта. Все ремонтные работы должны проводиться в специализированных сервисных мастерских.
- До упора вставляйте вилку в розетку. Розетка должна находиться вблизи прибора, в удобном, легко доступном месте.
- Избегайте попадания воды в прибор. Не включайте и не выключайте прибор мокрыми руками.
- Не перегибайте шнур питания. Работа прибора сопровождается нагревом. Не оставляйте работающий ламинатор без присмотра, не оставляйте на приборе посторонние предметы.
- Отключайте вилку из розетки после окончания работы, при переноске.
- Не разбирайте прибор.
- Не используйте прибор рядом с горючими или легко воспламеняемыми предметами.
- Не допускайте попадания внутрь прибора посторонних предметов. Это может привести к короткому замыканию или пожару.
- Не разбирайте прибор для ремонта. Все ремонтные работы должны проводиться в специализированных сервисных мастерских.

## ВКЛЮЧЕНИЕ

### 1 Распакуйте прибор. Проверьте комплектность

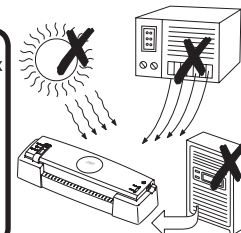
#### Внимание!

Полиэтиленовые пакеты, используемые для упаковки, должны быть удалены. Не допускайте игры детей с ними во избежание удушья.

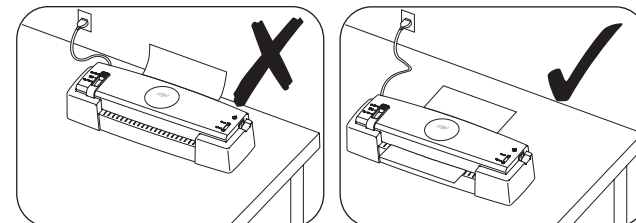
### 2 Установите прибор

#### Внимание!

- Не ставьте ламинатор вблизи нагревательных приборов.
- Не допускайте попадания прямых солнечных лучей
- Не ставьте напротив кондиционера.
- Не устанавливайте в слабо проветриваемых помещениях
- Не ставьте на неустойчивую поверхность



### 3 Оставляйте за ламинатором достаточно свободного пространства. Убедитесь в том, что движению ламинируемого документа ничего не мешает.



## ЭКСПЛУАТАЦИЯ

### 1 Вставьте вилку в розетку

#### Внимание!

Пожалуйста, выполняйте требования техники безопасности. Проверьте соответствие напряжения в сети рабочему напряжению прибора. Не оставляйте работающий ламинатор без присмотра.

### 2 Переведите, переключатель питания в положение "I". Загорится его индикатор питания.

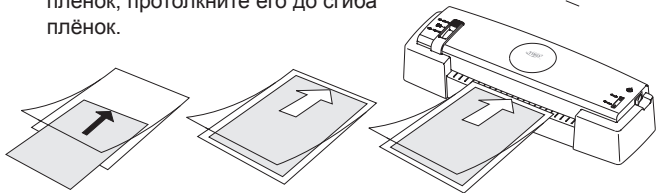
### 3 Дождитесь пока ламинатор нагреется до рабочей температуры (загорится индикатор READY) Время нагрева составляет примерно 3 минуты и зависит от температуры в помещении).



#### Примечание

Максимальная толщина ламинирования - 0.6 мм (600 микрон), включая толщину плёнок и ламинируемого документа. Например, если толщина одной плёнки - 0.1 мм (100 микрон) (общая толщина 20 микрон), то толщина ламинируемого документа не должна превышать 0.4 мм (400 микрон).

- 4** Установите переключатель режима работы в положение, соответствующее толщине плёнки.
- 5** Подготовка к ламинированию  
Вставьте бумажный документ между плёнок, протолкните его до сгиба плёнок.



- 6** Вложите пленку закрытым концом прямо в ламинатор через входное отверстие. Проталкиваемая пленка должна коснуться вала, вал должен сработать автоматически.

#### Примечание

В процессе ламинирования индикатор готовности может гаснуть. Это нормальное явление, связанное с перепадом температур в процессе ламинирования. Это не влияет на качество. Для дальнейшего ламинирования дождитесь, когда индикатор готовности загорится снова.

- 7** Извлеките готовый продукт из ламинатора.

#### Внимание!

- Не пытайтесь тянуть изделие из выхода ламинатора с усилием. Это может привести к искривлению изделия и образованию складок на пленке, или к поломке машины.
- Удалите пленку из ламинатора после ламинирования. Если пленка оставалась внутри ламинатора слишком долго, она может свернуться.
- Температура может быть недостаточно высокой для ламинирования. Подождите 15-20 секунд, прежде чем начать ламинирование следующего документа.
- Готовое изделие выходит нагретым. Охладите его на чистой, ровной поверхности.


- 8** После использования выключите аппарат

#### Внимание!

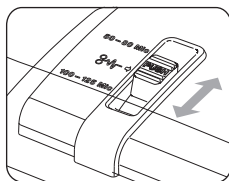
Если вы не собираетесь использовать ламинатор долгое время, отключите ламинатор, выньте вилку из розетки.




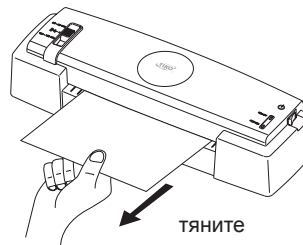
### ИЗВЛЕЧЕНИЕ ЗАСТРЯВШИХ ДОКУМЕНТОВ

Если в процессе ламинирования пакет застрял в ламинаторе, переключите переключатель режимов в среднее положение (икона ) и аккуратно извлеките застрявший документ. Излишнее применение силы может повлечь поломку ламинатора. После извлечения застрявшего документа установите переключить режимов в нужное положение, соответствующее толщине плёнки.

Если застрявший документ извлечь не удалось, обратитесь в сервисный центр.



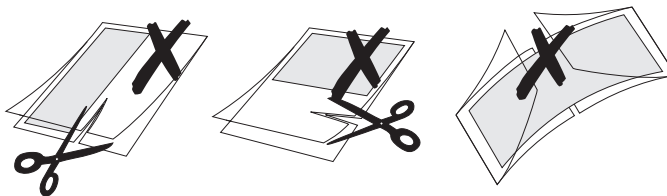
Переведите переключатель режимов в среднее положение 



### РЕКОМЕНДАЦИИ ПО ЭКСПЛУАТАЦИИ

Пожалуйста, будьте внимательны в следующих действиях, когда работаете с ламинатором.

- Не режьте пленку прежде, чем вы заламинировали изделие. Это может привести к застреванию пленки в аппарате, попаданию клея на валы.
- Не используйте две пленки одновременно (как показано на картинке). Это может привести к застреванию пленки в аппарате.
- Пленка для ламинирования состоит из двух листов, запаянных с одной стороны.



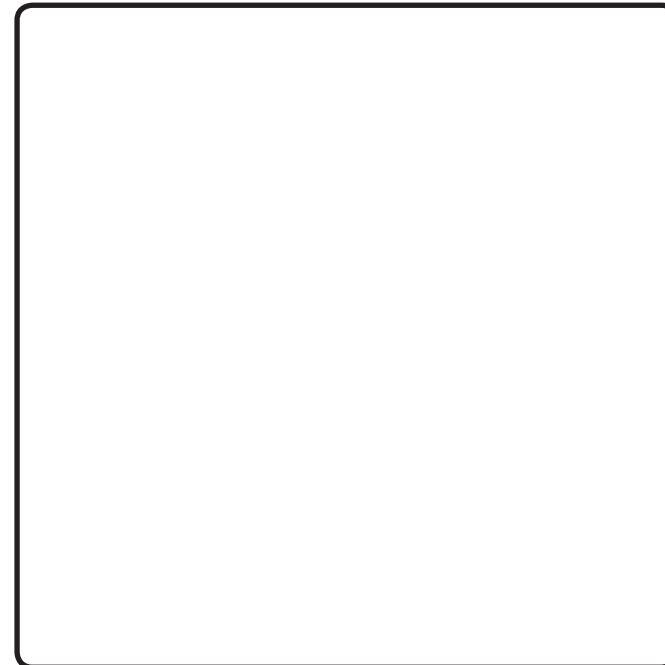
- Не пытайтесь ламинировать одним листом пленки. Пленка может прилипнуть к валам.
- Не ламинируйте пустую пленку без изделия. Пленка может застрять между валами.
- При ламинировании нескольких документов последовательно дождитесь момента, пока предыдущий ламинируемый документ не будет удален из ламинатора, прежде чем начинать ламинировать следующий. В противном случае, это может привести к поломке ламинатора.
- Максимальное время работы аппарата 4 часа. Выключайте аппарат на 30 минут после каждых 4 часов непрерывной работы. Это поможет продлить срок службы аппарата.
- Не используйте ламинатор не по назначению.
- Не ламинируйте предметы, являющиеся уникальными, такие как деньги (заламинированная банкнота не может быть использована в дальнейшем).
- Не ламинируйте предметы, чувствительные к теплу, такие как термобумага, бумага для факса, билеты, магнитные, телефонные или кредитные карты, рисованные мелом картины, не стойкие к нагреванию материалы, мгновенные фотографии, покрытые слоем винила или пластика.
- Не ламинируйте острые объекты или объекты, толщина которых больше чем 0.6мм.
- Не ламинируйте свернутые, поломанные или вьющиеся изделия. Изделие может застопорить аппарат и приведет к сбою его функций.
- Не ламинируйте влажные изделия. Жидкость может повредить машину, электронику или привести к воспламенению.

### УСТРАНЕНИЕ НЕИСПРАВНОСТЕЙ

Признаки	Решение
Ламинатор не греется, хотя выключатель находится в положении (I).	<ul style="list-style-type: none"> <li>• Пожалуйста, убедитесь, что вилка включена в розетку.</li> </ul>
Документ не ламинируется.	<ul style="list-style-type: none"> <li>• Проверьте общую толщину пленки и документа. Толщина не должна превышать 0,6 мм.</li> </ul>
Документ застрял внутри ламинатора.	<ul style="list-style-type: none"> <li>• Установите переключатель режимов в положение разжима валов и аккуратно извлеките документ.</li> <li>• Если застрявший документ не удалось извлечь, обратитесь в сервисный центр</li> </ul>

В случае неисправности прибора, обращайтесь в авторизованный сервисный центр. Самостоятельный ремонт лишает Вас гарантии и может привести к травмам.

### ПРИМЕЧАНИЯ



TIKO CORPORATION LTD.  
<http://www.tiko.com.hk>

P/N: P4-200072A1