

ОБСЛУЖИВАНИЕ

Очистка прибора.

После ламинирования нескольких документов клейкий материал с пленки может собраться внутри аппарата. Пожалуйста, очищайте аппарат регулярно, соблюдая нижеследующую инструкцию:

- 1 Включите машину и дождитесь пока слово «READY» не появится на термоиндикаторе.
- 2 Сложите лист чистой бумаги посередине. Вставьте лист очистки валов между образовавшимися краями согнутого листа уперев его в сгиб листа и пропустите этот лист через аппарат сгибом вперед. Повторите процедуру 3-5 раз.



Предупреждение

Не используйте бумагу из принтера с чернилами, так как они будут таять от температуры и это может послужить причиной неисправности аппарата.

- 1 Выдерните штепсель из розетки.
- 2 Используйте мягкое полотенце для сухой чистки машины. Если грязь трудно выводима, слегка промочите полотенце водой с нейтральным моющим средством и затем протрите еще раз. Пожалуйста, не используйте бензин, газалин, или другие чистящие жидкости.

УСТРАНЕНИЕ НЕПОЛАДОК

| Неполадки | Устранение |
|--|--|
| Красный индикатор не горит, хотя ламинатор включен. | Пожалуйста, убедитесь, что вилка включена в розетку. |
| Документ не ламинируется. | Проверьте общую толщину пленки и документа. Толщина не должна превышать 0,8 мм. |
| Документ не ламинируется полностью, белые пятна на пленке. | Скорость ламинирования слишком велика. Поставьте на 1-2 уровня меньше. |
| Пленка становится со складкам и волнистая. | Поставьте скорость на 0,5-1 уровень выше. |
| Документ застрял внутри ламинатора. | Нажмите кнопку разжима валов и вытащите документ. Если документ не может быть вынут, пожалуйста, выключите ламинатор и свяжитесь с местом, где вы приобрели ламинатор. |



TIKO CORPORATION LTD.

AL 4201

Высокоскоростной ламинатор с функцией контроля температуры



ИНСТРУКЦИЯ ПО ЭКСПЛУАТАЦИИ

технические характеристики:

| | |
|---|-------------|
| Модель | AL 4201 |
| Ширина ламинирования (мм) | 230 (A4) |
| Макс.толщина ламинирования, плёнка+документ(мм) | 0,8 |
| Диапазон используемых плёнок (мкн) | 60-250 |
| Время нагрева (мин) | 5 |
| Мощность (Вт) | 240 |
| Напряжение (В) | 220-240 |
| Скорость ламинирования (мм/мин) | 252 |
| Количество валов | 2 |
| Размеры (мм) | 364x182x106 |
| Вес (кг) | 2,3 |



Произведено: Сонг Ганг Веллеон Продактс Фактори, Китай Хенг Зао Индастриел Парк, Сонг Ганг Таун, Баоан Дистрикт т Шеньжень Гуангдонг, 518105, Китай. Тел. (852)2558 8277, факс (852)2897 6750

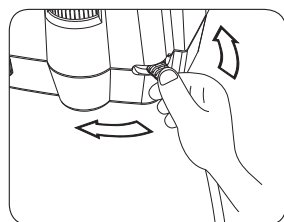
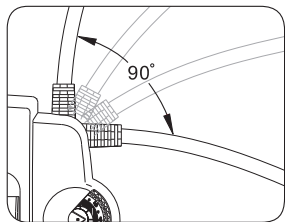
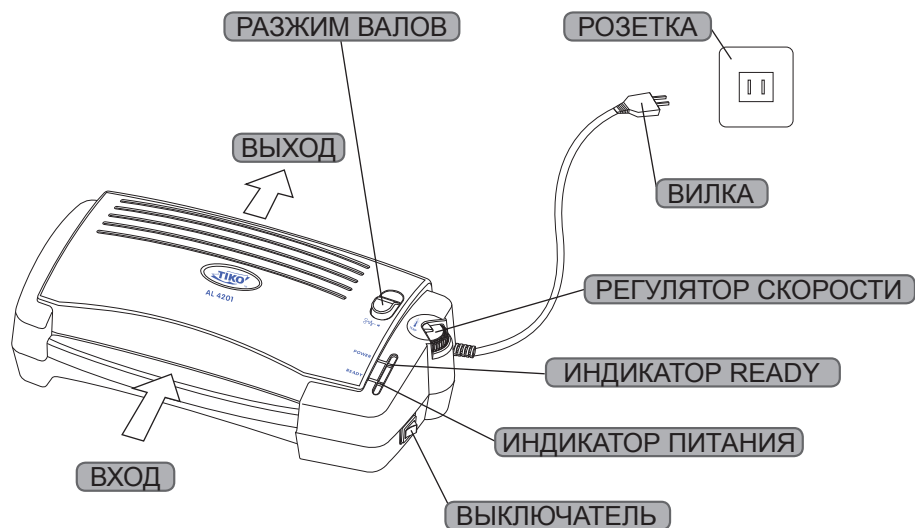
ОПИСАНИЕ

Спасибо Вам за выбор ламинатора ТИКО. Этот ламинатор был специально разработан для легкого использования в школах, ресторанах, дома и офисе.

Мы желаем Вам получать только удовольствие от использования продукции ТИКО.

Ламинирование позволяет

- Сделать Ваш документ водонепроницаемым
- Обеспечить долгосрочную защиту от разрушения и сминания Ваших документов и фотографий
- Защитить документ от выцветания



В этом ламинаторе использована инновационная функциональность сетевого шнура, что позволяет ему поворачиваться на 90 градусов в месте контактов. Это позволяет избежать перекручивания и изломов сетевого шнура.

9 Отключайте ламинатор после использования.

Предупреждение

Если ламинатор не используется длительное время выключайте его из розетки.

УДАЛЕНИЕ ЗАСТРЯВШЕГО ЛИСТА

- Если документ с пленкой застрял внутри ламинатора в процессе ламинирования, нажмите кнопку разжатия валов и потяните документ на себя.
- Как только застрявший документ вытасчен, отпустите кнопку разжатия валов и продолжайте ламинировать следующий документ.
- В случае, если документ не может быть вытасчен, выключите ламинатор и свяжитесь с местом, где вы его приобрели.



ЧАСТО ЗАДАВАЕМЫЕ ВОПРОСЫ

Q: Может ли пропасть цвет после ламинирования фотографий?

A: Нет, цвет фотографии не пропадет, только при частом попадании на фотографию солнечных лучей. Мгновенные фотографии покрытые пленкой не стойкой к нагреву не следует ламинировать.

Q: Уменьшится ли цвет копированного документа или документа полученного из принтера после ламинирования?

A: Нет, это приведет к увеличению цветности копии документа. Ламинирование сохранит цвет более долгое время.

Q: Можно ли ламинировать прессованные цветы?

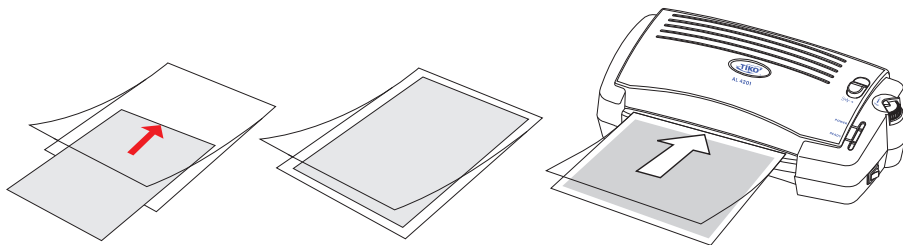
A: Да, можно, но только в том случае если общая толщина ламинирования не будет больше 0.8 мм максимум. Не пытайтесь использовать ламинатор для того, чтобы сделать прессованный цветок из свежих цветов. Вода может выдавиться из цветка, что может привести к поломке аппарата, электроники или пожару.

Q: Можно ли писать на пленке после ламинирования?

A: Встречаются типы пленок, которые можно использовать для письма. Существуют также специальные типы пленок для письма карандашами. В общем, на большинстве пленок можно писать маркерами.

6 Подготовьте документ к ламинированию.

Вставьте документ до конца в пленку, чтобы он уперся в запаянную сторону пленки.



7 Вставьте запаянной стороной в приемник ламинатора. Как только пленка будет захвачена валами ламинатора, автоматически начнется ламинирование.

Заметка

Надпись “READY” на термонаклейке может исчезать в процессе ламинирования. Это допустимо и никак не влияет на результат ламинирования. Перед тем как ламинировать новый документ, дождитесь появления надписи на термонаклейке.

8 Выньте заламинированный документ.

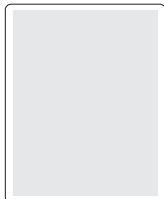
Предупреждение

- Не пытайтесь силой вытянуть документ из ламинатора. Это может привести к некачественному ламинированию, а также повредить ламинатор. Выньте заламинированный документ сразу после процесса ламинирования, если часть документа будет находиться внутри ламинатора продолжительное время, он может деформироваться.
- Дождитесь появления надписи “READY” перед следующим ламинированием.
- Будьте аккуратны, только что заламинированный документ горячий.

Предупреждение

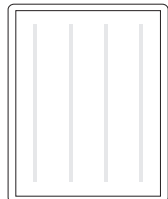
Если скорость выставлена неправильно, могут появиться следующие результаты. Отрегулируйте скорость и попробуйте еще раз.

Белое пятно



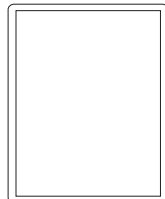
Понижьте скорость на 1-2 уровня

Вертикальные линии



Понижьте скорость на 0,5-1 уровня

Чистое и прозрачное



температура установлена правильно

Горизонтальные волны



Повысьте скорость на 0,5-1 уровня

МЕРЫ ПРЕДОСТОРОЖНОСТИ

Невыполнение указанных ниже инструкций может привести к травмам.



Не используйте прибор в доступном для детей месте.



Допускается подключение прибора только к сети напряжением 220V



Не разбирайте прибор для ремонта (все ремонтные работы должны проводиться специальным персоналом).



До упора вставляйте вилку в розетку. Розетка должна быть расположена вблизи прибора.



Не допускайте попадания влаги на прибор.



Не включайте и не выключайте прибор влажными руками.



Не роняйте прибор.



Не перегибайте кабель питания.



Не используйте прибор на неустойчивой поверхности.



Отключайте прибор перед его обслуживанием.



Включает в себя поражающие движущиеся части. Берегите пальцы.



Не используйте прибор на легко нагревающейся поверхности, а также вблизи легко воспламеняющихся веществ.



Не кладите на прибор посторонние предметы.



Не допускайте попадания внутрь прибора металлических изделий. Это может привести к замыканию в сети или пожару.



Не допускайте попадания предметов в вентиляционные отверстия верхней крышки.

ВКЛЮЧЕНИЕ

- 1 Проверьте комплектность.

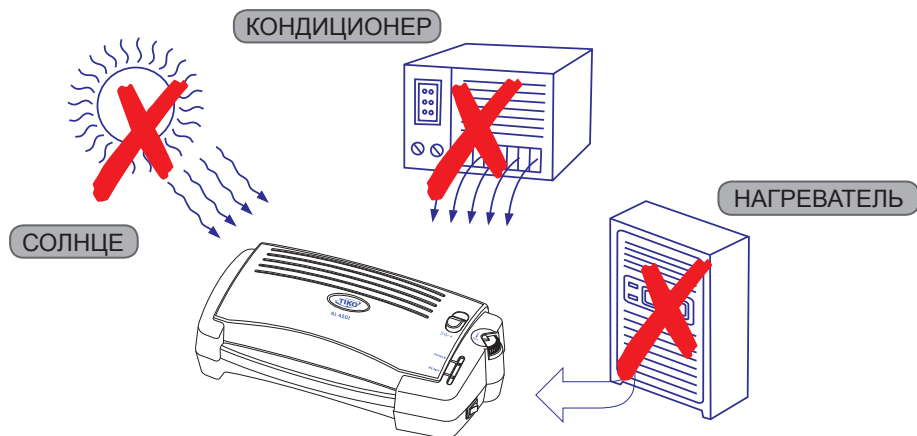
Предупреждение

Полиэтиленовые пакеты, используемые для упаковки, должны быть удалены. Не допускайте игры детей с ними во избежание удушья.

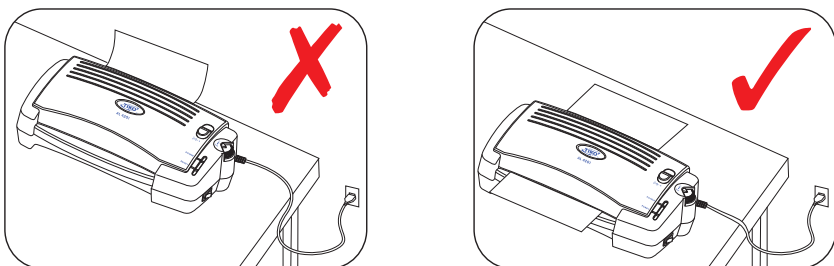
- 2 Установите прибор.

Предупреждение

- не ставьте ламинатор вблизи нагревательных приборов
- не допускайте попадания прямых солнечных лучей
- не ставьте напротив кондиционера
- не устанавливайте в слабо проветриваемых помещениях
- не ставьте на неустойчивую поверхность



- 3 Оставляйте за ламинатором достаточно пространства. Убедитесь в том, что движению заламинированного документа ничто не мешает.



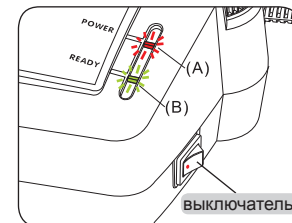
ЭКСПЛУАТАЦИЯ

- 1 Вставьте вилку в розетку.

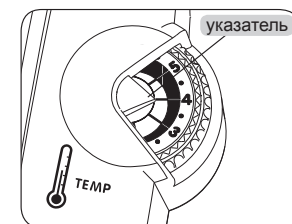
Предупреждение

- Пожалуйста, следуйте стандартам безопасности при использовании розеток и силовых кабелей. Используйте ламинатор только при указанном на аппарате напряжении.
- Не оставляйте ламинатор без присмотра в процессе ламинирования.

- 2 Включите ламинатор с помощью переключателя, в положение «НОТ» - загорится красный индикатор, показывающий на то, что ламинатор включен.



- 3 Подождите, пока на термонаклейке появится слово «READY» (она появится приблизительно через 5 минут, в зависимости от температуры окружающей среды).



- 4 Подберите нужную температуру с помощью регулятора температуры.

| Таблица температур* (при расчете на пленку толщиной 100 мкн) | |
|--|------------------|
| Материалы | Уровень скорости |
| Газета (40 мкн) | 1-3 |
| Журнал (40-70 мкн) | 3-4 |
| Бумага для копирования (70-100 мкн) | 4-5 |
| Фотография (300 мкн) | 5-6 |

* уровни температуры указаны только для общего представления. Тип ламинируемого документа, тип пленки, а также температура окружающей среды могут влиять на качество ламинирования. Пожалуйста, делайте пробное ламинирование для того, чтобы правильно подобрать температуру.

- 5 Когда на термонаклейке появится слово «READY» - ламинатор готов к работе.

Заметка

Максимальная толщина ламинирования 0,8 мм (800 микрон) включая пленку и ламинируемый материал. Например, если толщина пленки 200 микрон, то толщина ламинируемого документа не должна превышать 400 мкн.